

## Participatiebijeenkomst Asielzoekerscentrum VENLO



**17 en 18 december 2024**

## **Welkom & introductie**



## Agenda

- Opening en welkom: wie is wie
- Doel van de bijeenkomst(en)
- Middelen en momenten
- Proces en stand van zaken
- Zo werken we en zorgen we dat we een goede buur zijn
- Bouwplan en fasering
- Ideeënuitswisseling en meedenken
- Rondvraag

(COA)

(gespreksleider)

(gespreksleider)

(Gemeente)

(COA Opvang & Begeleiding)

(COA Vastgoed & Facilitair)

(COA Vastgoed & Facilitair)





Centraal Orgaan opvang asielzoekers

## Middelen & momenten (voor contact en uitwisseling)

- Participatiebijeenkomst(en)
- Klankbordgroep
- Presentatie raadscommissie
- Webpagina's:  
<https://www.coa.nl/nl/locatie/venlo-beckersweg>  
<https://nu.venlo.nl/opvang-asielzoekers-klooster-bethanie>
- Rondleidingen m.b.t. tot bouwwerkzaamheden etc.



# OPGAVE



**TEKORT AAN OPVANGPLEKKEN**  
Instroom + weinig doorstroom



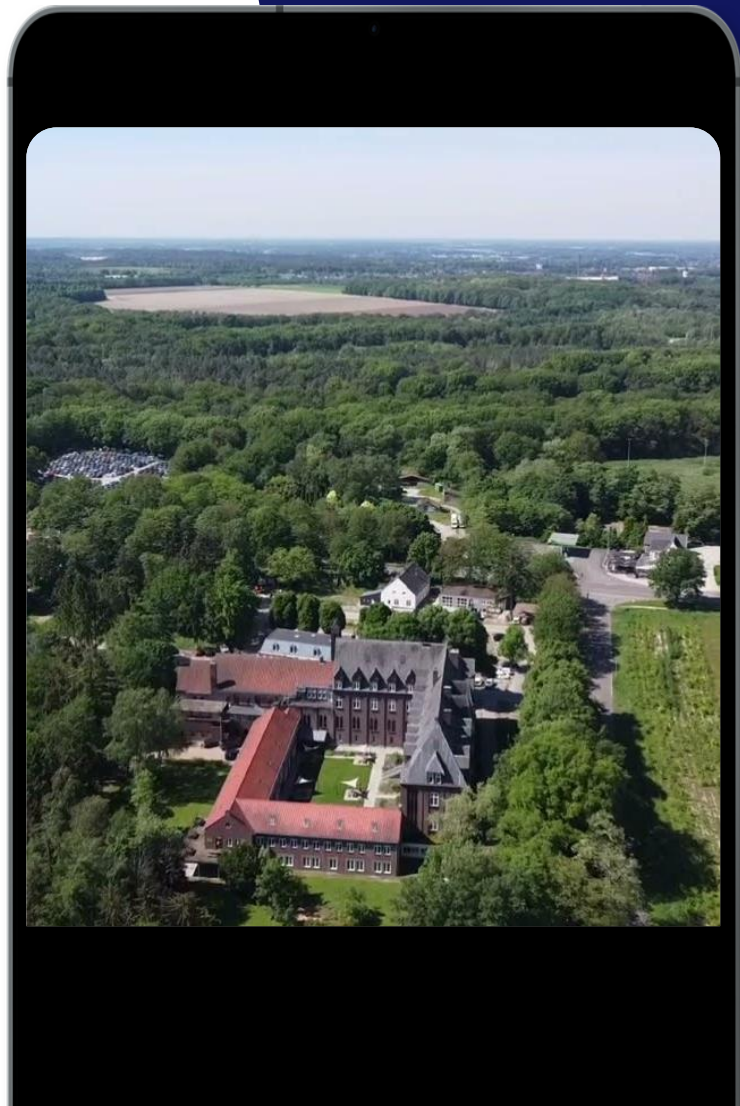
**VERZOEK COA**  
max. 600 asielzoekers (waarvan 50 AMV)



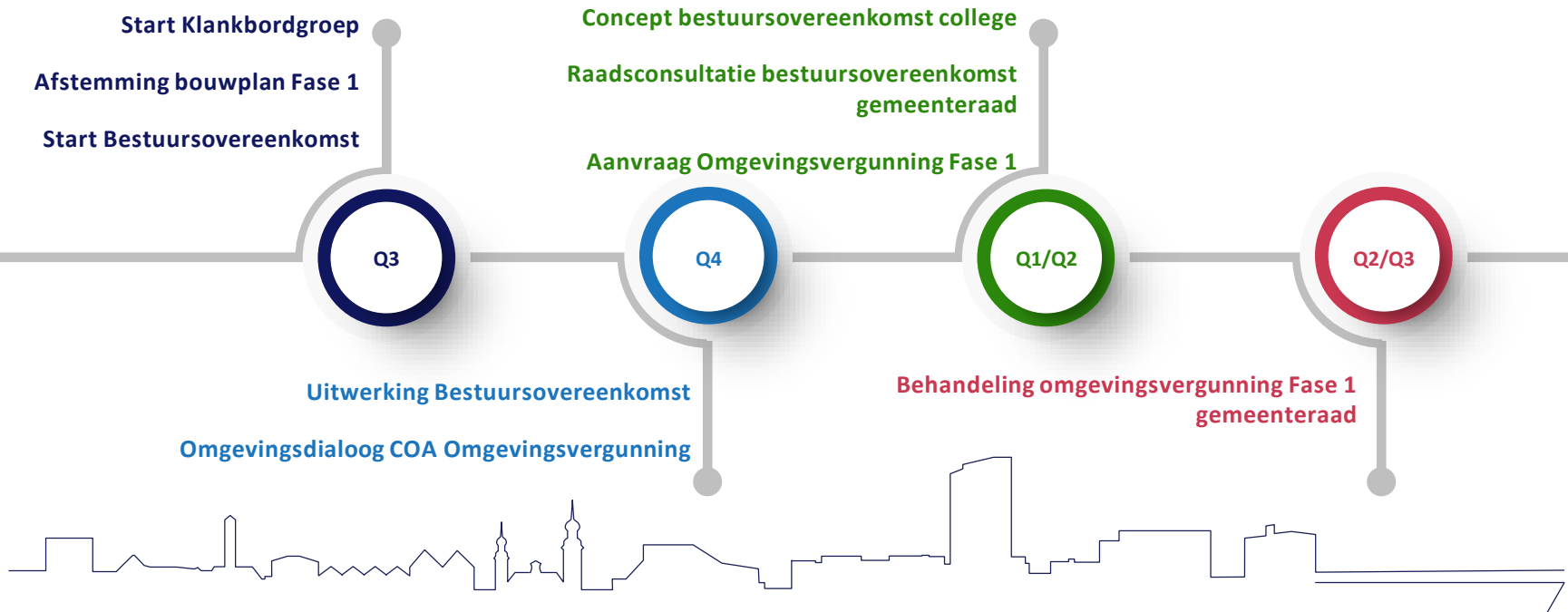
**SPREIDINGSWET**  
Indicatieve taakstelling > 489 opvangplekken  
waarvan 41 voor AMV



**COLLEGEBSLUIT**  
Positieve grondhouding onder  
voorwaarden



# PLANNING & PROCES



# PLANNING& PROCES

## **BESTUURSOVEREENKOMST**

- Opvanglocatie
- Aantal asielzoekers/opvangplekken
- Duur overeenkomst
- Financiën

## **WERKAFSPRAKEN**

- ✓ Veiligheid
- ✓ Begeleiding
- ✓ Onderwijs
- ✓ Gezondheidszorg
- ✓ Communicatie
- ✓ Klachtenafhandeling



## COA in Venlo

Zo werken wij en zo zorgen wij dat we een goede buur zijn







Centraal Orgaan opvang asielzoekers

## Het Nederlandse asielsysteem in een notendop

Het Nederlandse asielbeleid wordt bepaald door:

- Internationale verdragen
- Europese wetgeving
- Nederlandse wetgeving
- Iedereen ter wereld mag in Nederland asiel aanvragen; dat ligt vast in internationale verdragen waar Nederland voor getekend heeft.
- In Europees verband hebben we afgesproken dat alle EU-landen een gelijksoortig asielbeleid hebben.
- Hoe we met asielzoekers in Nederland omgaan, ligt vast in Nederlandse wetgeving die wordt bepaald door de politiek (eerste en tweede kamer).



COA *Centraal Orgaan opvang asielzoekers*

## Wie doet wat in het Nederlandse asielsysteem?

De **Afdeling Vreemdelingen, Identificatie en Mensenhandel (AVIM)** van de politie onderzoekt de identiteit van asielzoekers. Ook kijken zij of een asielzoeker internationaal gezocht wordt.

De **Gemeenschappelijke Gezondheidsdienst (GGD)** keurt asielzoekers medisch.

De **Immigratie- en Naturalisatiedienst (IND)** beoordeelt de asielaanvragen en bepaalt of iemand recht heeft op een verblijfstatus in Nederland.

Als een asielzoeker **niet in Nederland mag blijven**, is het aan de **Dienst Terugkeer & Vertrek (DT&V)** om te zorgen dat de uitgeprocedeerde asielzoeker ons land verlaat.

**Als een asielzoeker mag blijven en een verblijfsvergunning krijgt** → recht op een een woning (dat is een keuze, gemaakt door de Nederlandse politiek).

**De Provincie** bepaalt elk half jaar opnieuw op basis van de verwachte instroom hoeveel statushouders elke gemeente moet huisvesten. Die verdeling is gebaseerd op inwoneraantallen zodat elke gemeente in Nederland verhoudingsgewijs evenveel statushouders huisvest.

## Opvang door het COA

De opvanglocatie in Ter Apel is de enige plek in Nederland waar asielzoekers zich kunnen melden voor een asielaanvraag bij de IND.

De asielaanvraag kan in Nederland op twee plekken in behandeling worden genomen: Ter Apel en Budel. Dit zijn de enige twee opvanglocaties waar alle ketenpartners (AVIM, IND en GGD) vertegenwoordigd zijn.

Tijdens de behandeling van de asielaanvraag door de IND verblijven asielzoekers op een Asielzoekerscentrum (AZC).





Centraal Orgaan opvang asielzoekers

## Dus...

Hier gaan wij WEL over en mag je ons op aanspreken:

- Opvang en begeleiding van asielzoekers en alleenreizende jongeren in NL;
- Goede afspraken met burens en gemeente;
- Overleg en communicatie met de buurt/gemeenschap gedurende ons verblijf;
- Veiligheid in samenspraak met gemeente en politie.

Hier gaan wij NIET over en kunnen wij geen uitspraken over doen:

- Politieke keuzes
- Asielwet
- Spreidingswet
- Internationale en Europese afspraken
- Kinderrechtenverdrag
- Wel of niet blijven (IND)
- Vaststellen leeftijd (IND)
- Strafbare feiten gepleegd buiten onze locaties (OM)

## Wat doet het COA?

**Iedereen die asiel aanvraagt heeft recht op opvang. Het COA heeft de wettelijke taak om dat te regelen.**

- Asielprocedure
- Integratie en Participatie (Begeleiding van asielzoekers)
- Veiligheid en leefbaarheid op de locaties
- Recreatieve activiteiten
- Werk
- Onderwijs
- Voorinburgering en Basaal NL
- Zorg





## **Amv (alleenstaande minderjarige vreemdelingen)**

- Wat zijn amv'ers?
- Hoe werkt hun procedure?
- Welke begeleiding biedt het COA de jongere?
- Doel van de begeleiding?
- Hoe ziet een dag eruit bij amv?

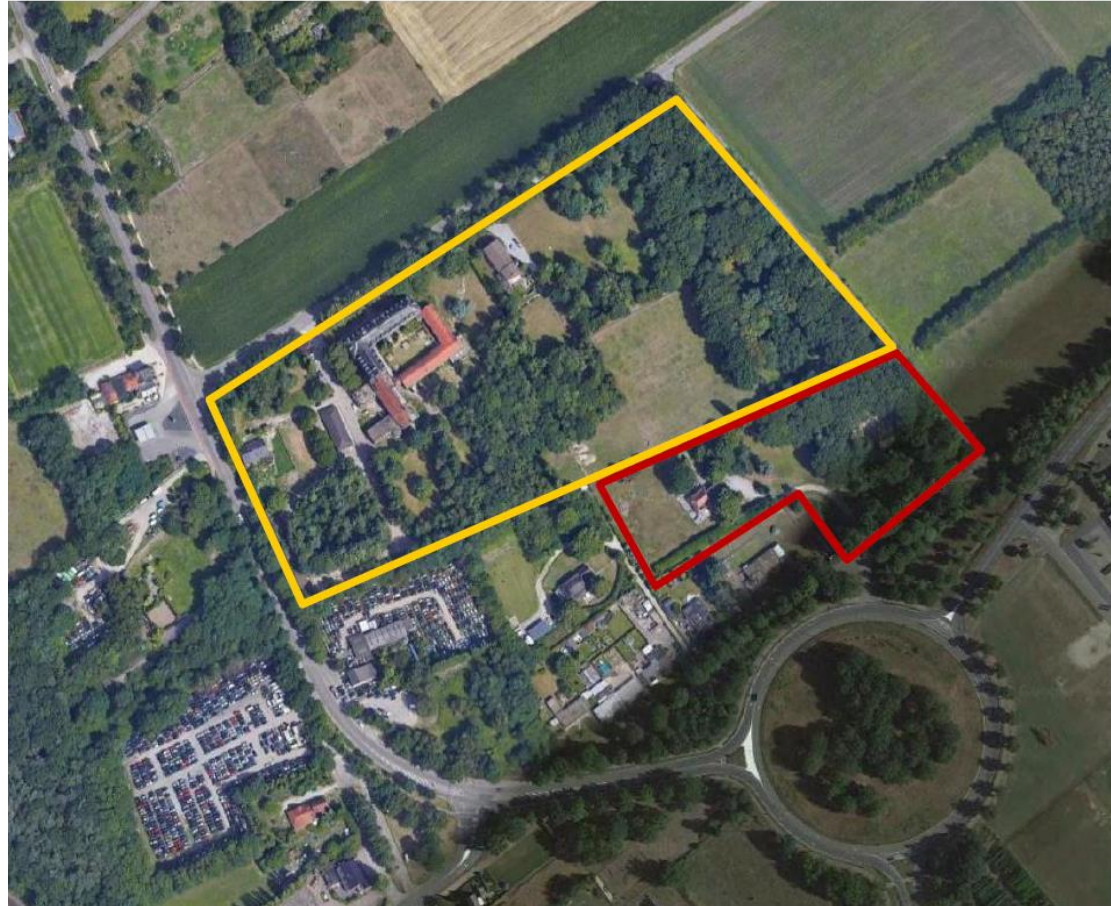
## **Bouwplan en fasering**

- Aankoop en kadastrale splitsing
- Huidige situatie
- Het plan en fasering
- Beoogde planning



## Verwerving en splitsing

- Het COA heeft de locatie gekocht
- Terrein gesplitst
- Geel omkaderde gedeelte is aangekocht door het COA
- Rood omkaderde gedeelte is afgesplitst en niet verkocht aan het COA



- Lijn perceelsgrens geel/rood is indicatief. Exacte lijn is vastgelegd in kadaster



## Huidige situatie De bestaande gebouwen

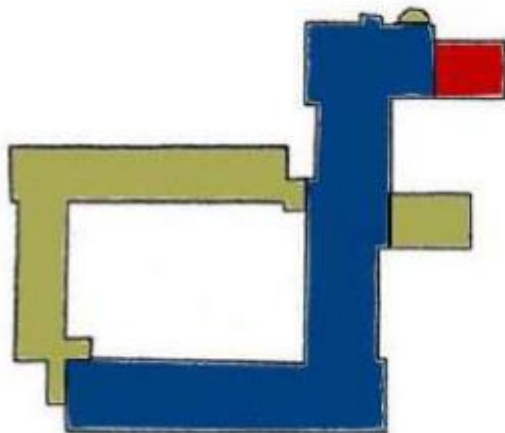


## Huidige situatie De bestaande gebouwen



## Huidige situatie

- Architectuur
- Bethanië', cultuurhistorische inventarisatie met waardenstelling
- Terrein met cultuurhistorische waarde



Blauw: hoge monumentale waarde, behoud ten zeerste aan te bevelen

Groen: positieve monumentale waarde, behoud is wenselijk

Rood: indifferente monumentale waarde, sloop geen probleem





## Het plan

- Een reguliere, langdurige locatie maken met alle benodigde faciliteiten<sup>1</sup> voor de opvang van maximaal 600 asielzoekers, waarvan maximaal 50 alleenreizende minderjarige vreemdelingen.
- Het realiseren en investeren in een kwalitatief hoogstaande en duurzame locatie.
- Thema's duurzaamheid, biodiversiteit, klimaatadaptatie, circulariteit en een gezonde leefomgeving herkenbaar terug laten komen in het eindresultaat.
- Respectvol omgaan met de cultuurhistorische waarde en monumentale bomen
- Ad 1. Onder faciliteiten kunnen worden verstaan (bijvoorbeeld, maar niet uitsluitend): slaapruidten, keukenvoorzieningen, sanitaire ruimten, was- en droogruimten, leslokalen, activiteitenruimten, informatiebalies, receptieruimten, meldruimten, kantooruimten, personeelsruimten en overige ondersteunende en technische ruimten. Tevens daartoe te rekenen de buitenruimte die ingezet wordt voor onder andere sportvelden, fietsenstallingen en parkeerplaatsen.



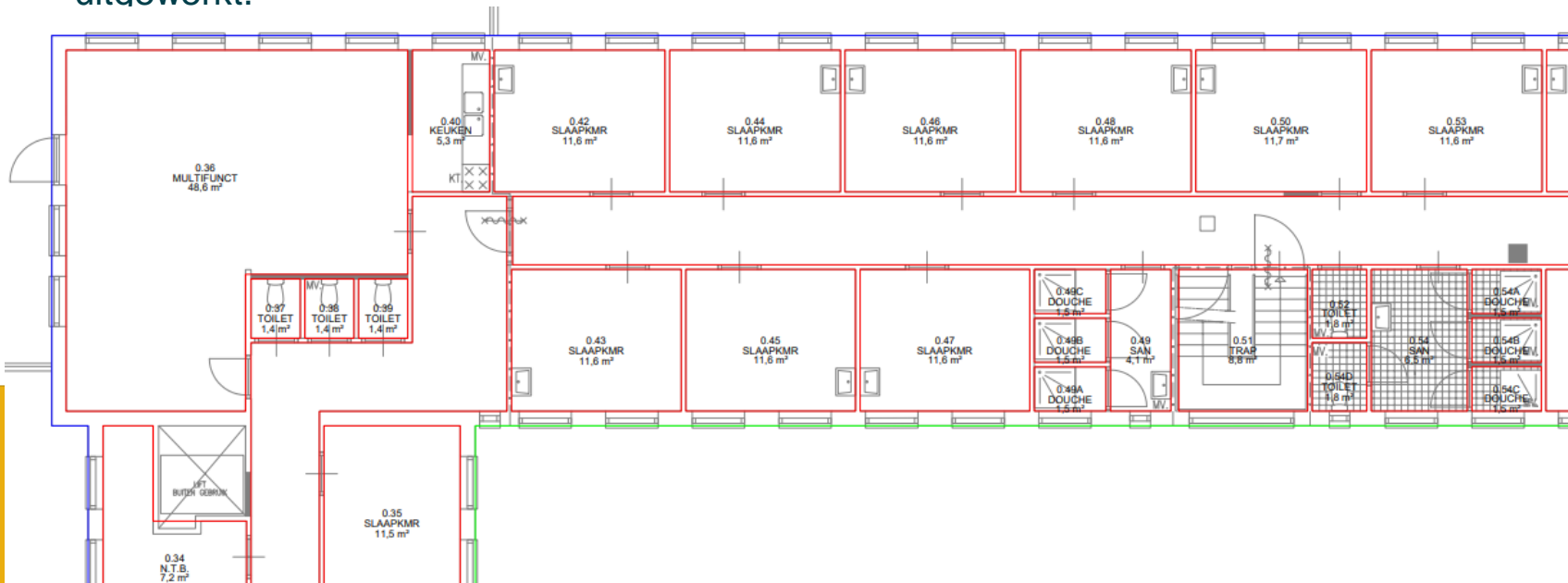
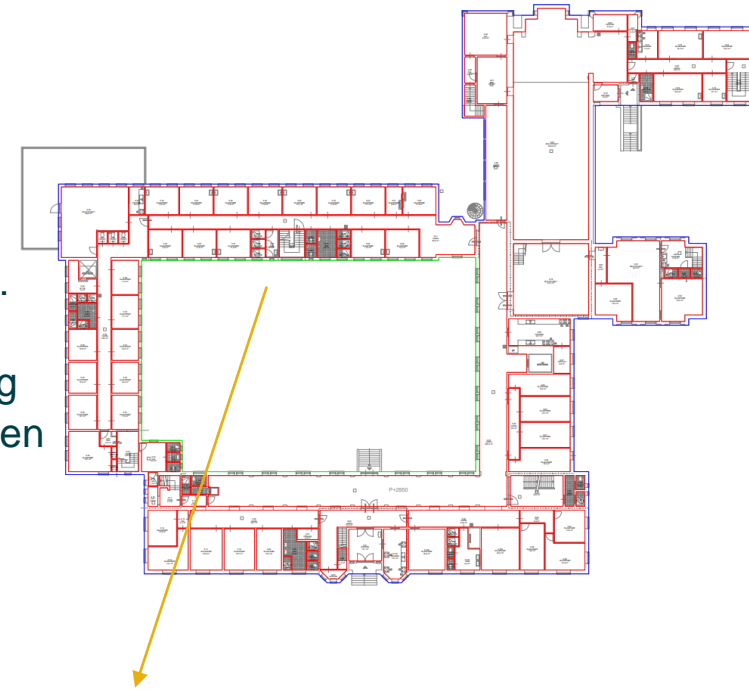
## Het plan – Fasering in twee fasen

- Resultaat fase 1:  
De locatie gebruiken “as is” (tijdelijke situatie).
- Resultaat fase 2:  
De locatie gebruiken in de uiteindelijke situatie.



## Het plan - fase 1

- In fase 1 worden de bestaande gebouwen gebruikt “as is”.
- De locatie is voorzien van kamers vanwege de huisvesting van internationale werknemers. De slaapkamers, douche en keuken faciliteiten zijn al in de bestaande gebouwen aanwezig.
- In de tussentijd worden de plannen voor fase 2 nader uitgewerkt.





## Het plan - fase 1

Concept uitwerking Tijdelijke dienstengebouw: Ruimten opgenomen voor onder andere: de 24 uren beveiliging, de kantoren van het COA, kantoren en spreek-ruimten Vluchtelingenwerk Nederland (VWN) en gezondheidszorg asielzoekers (GZA) evenals activiteitenruimten en leslokalen.

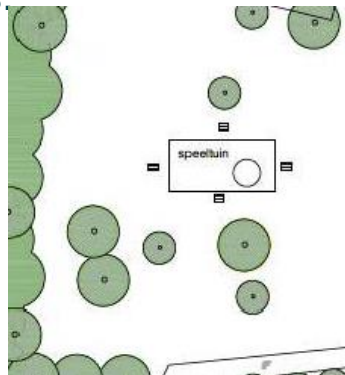


Concept uitwerking



## Het plan - fase 1

- Op het terrein worden speel-/ recreatie voorzieningen gemaakt.
- Op het terrein worden fietsenstallingen gemaakt en kunnen de auto's van medewerkers en bezoekers worden geparkeerd.
- In fase 1 is volgens de huidige verwachting ruimte voor 329 asielzoekers



## Het plan - fase 1

Met de gemeente en een verkeerskundige wordt de toegang tot de locatie nader beoordeeld en bekeken of er aanvullende verkeersveiligheidsvoorzieningen aangebracht moeten worden.



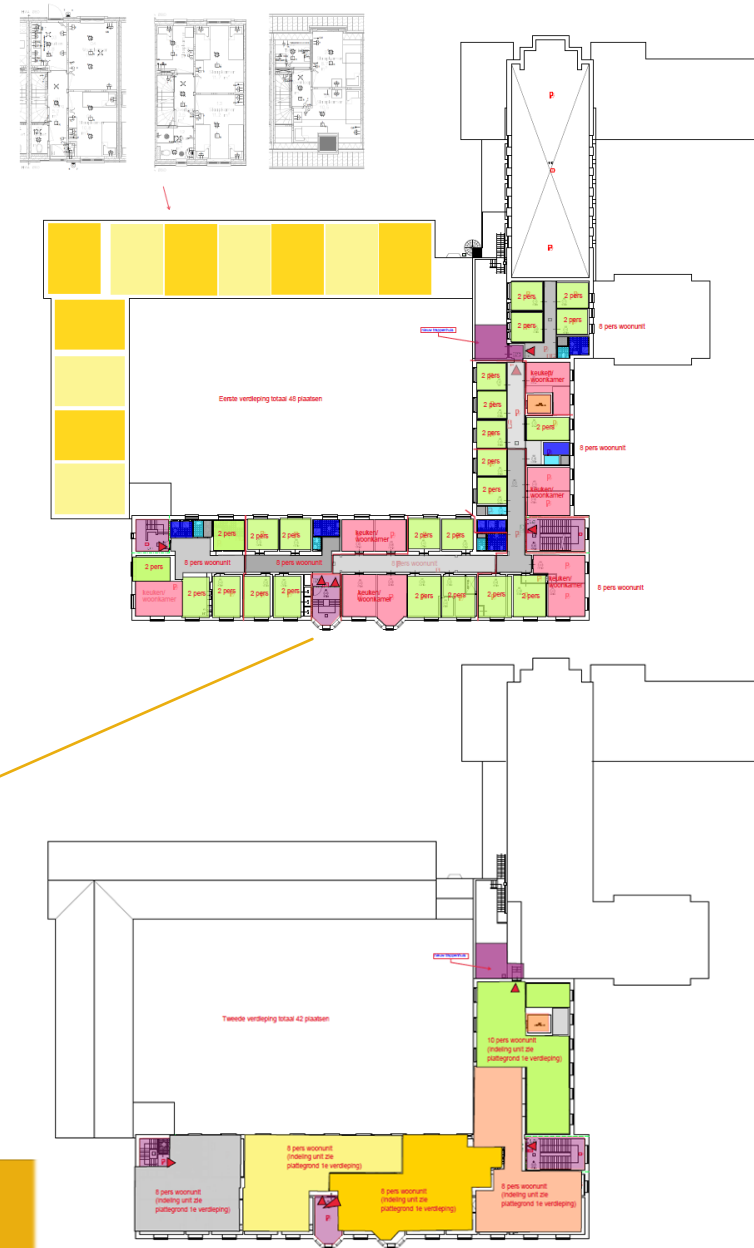
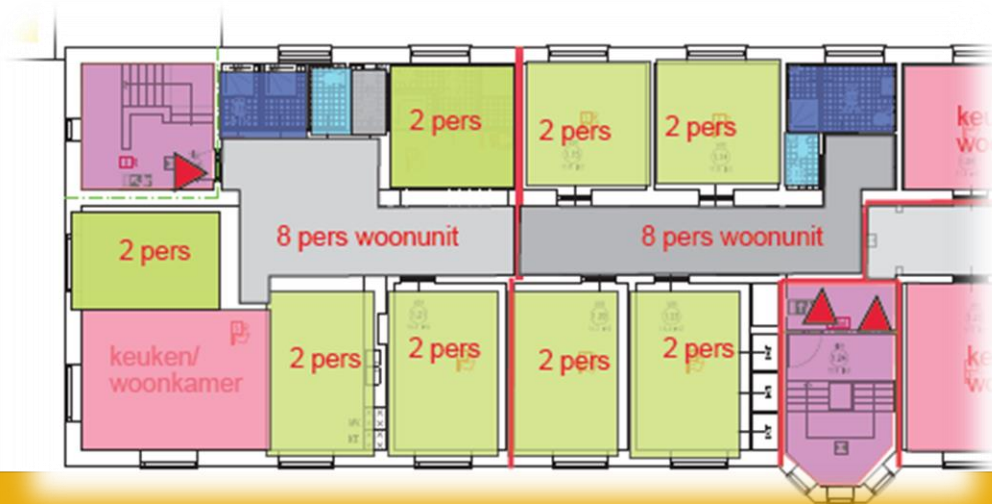
Bestaande situatie hoofdentree vanaf de Beckersweg



Bestaande situatie kruising Beckersweg Kaldenkerkerweg

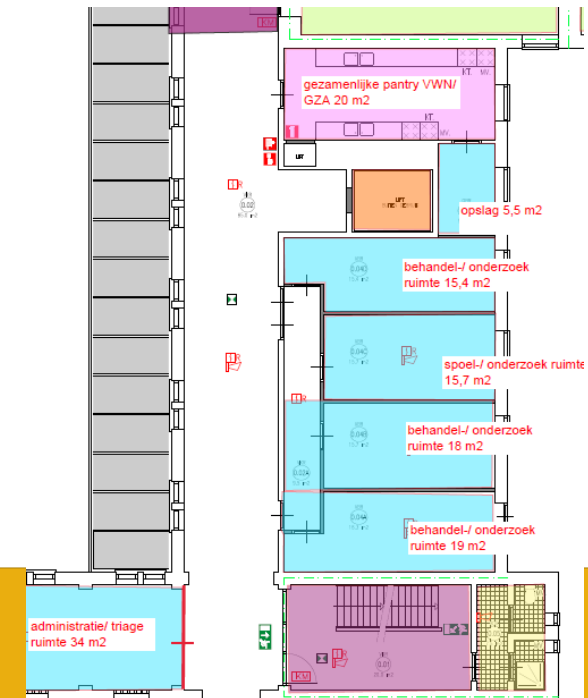
## Het plan - fase 2

- In fase 2 worden de bestaande gebouwen duurzaam gerenoveerd met respect voor de monumentale status.
- In de gebouwen worden zelfstandige wooneenheden gerealiseerd. Deze wooneenheden, waarin 8-10 slaapplekken komen, krijgen eigen sanitair en een keuken/ woonkamer.



## Het plan - fase 2

Op de begane grond van het klooster worden de diensten ruimten gerealiseerd zoals de COA kantoren, ruimten voor GZA en VWN. Zodra deze dienstenruimten klaar zijn en het klooster is gerenoveerd en verbouwd, wordt het tijdelijke dienstengebouw dat in fase 1 is neergezet verwijderd.



**Concept uitwerking**



## Het plan - fase 2

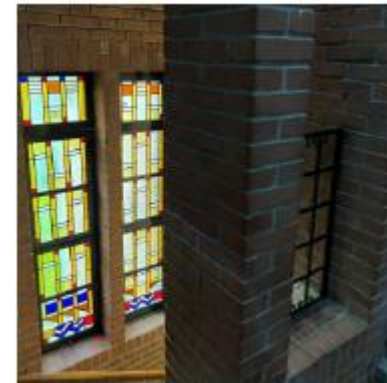


**Concept uitwerking**

## Het plan - fase 2

De bestaande gebouwen worden (verder) verduurzaamd. Dit betekent het volgende:

- De gebouwschil wordt zo goed als mogelijk geïsoleerd (rekening houdend met de monumentale status);
- De installaties worden duurzaam gemaakt. Zoals waar mogelijk laagtemperatuur verwarming, apparaten met warmte terugwinning, zonne panelen, -collectoren, warmtepompen e.d. De locatie gaat indien mogelijk uiteindelijk van het gas af;
- De exacte uitwerking wordt met de architect en verschillende adviseur uitgewerkt.





## Het plan - fase 2

Rondom de bestaande gebouwen worden in fase 2 een aantal nieuwe kwalitatieve woongebouwen gerealiseerd. In deze woongebouwen worden ook zelfstandige wooneenheden gemaakt.



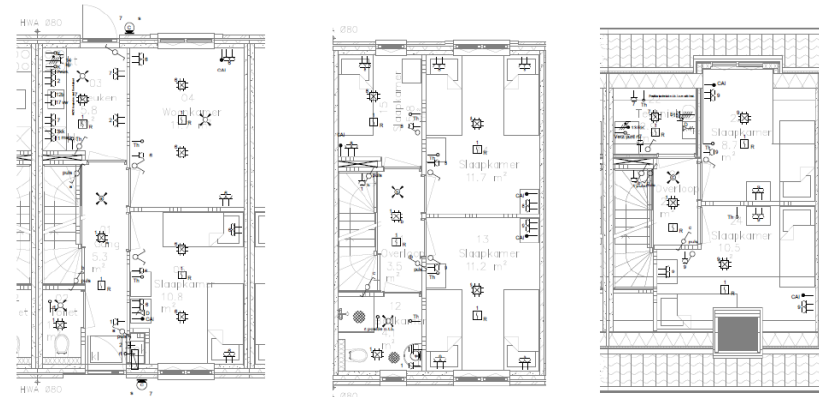
## Concept uitwerking



## Het plan - fase 2



## Concept uitwerking



## Voorbeelden van een Mogelijke verbeeldingen



## Het plan - fase 2

- De speelvoorzieningen op het terrein die in fase 1 zijn aangebracht blijven bestaan en worden waar nodig aangepast en uitgebreid.
- Ook worden blijven de fietsenstallingen en parkeerplaatsen die in fase 1 zijn aangebracht bestaan en worden waar nodig aangepast en uitgebreid.



## Beoogde planning

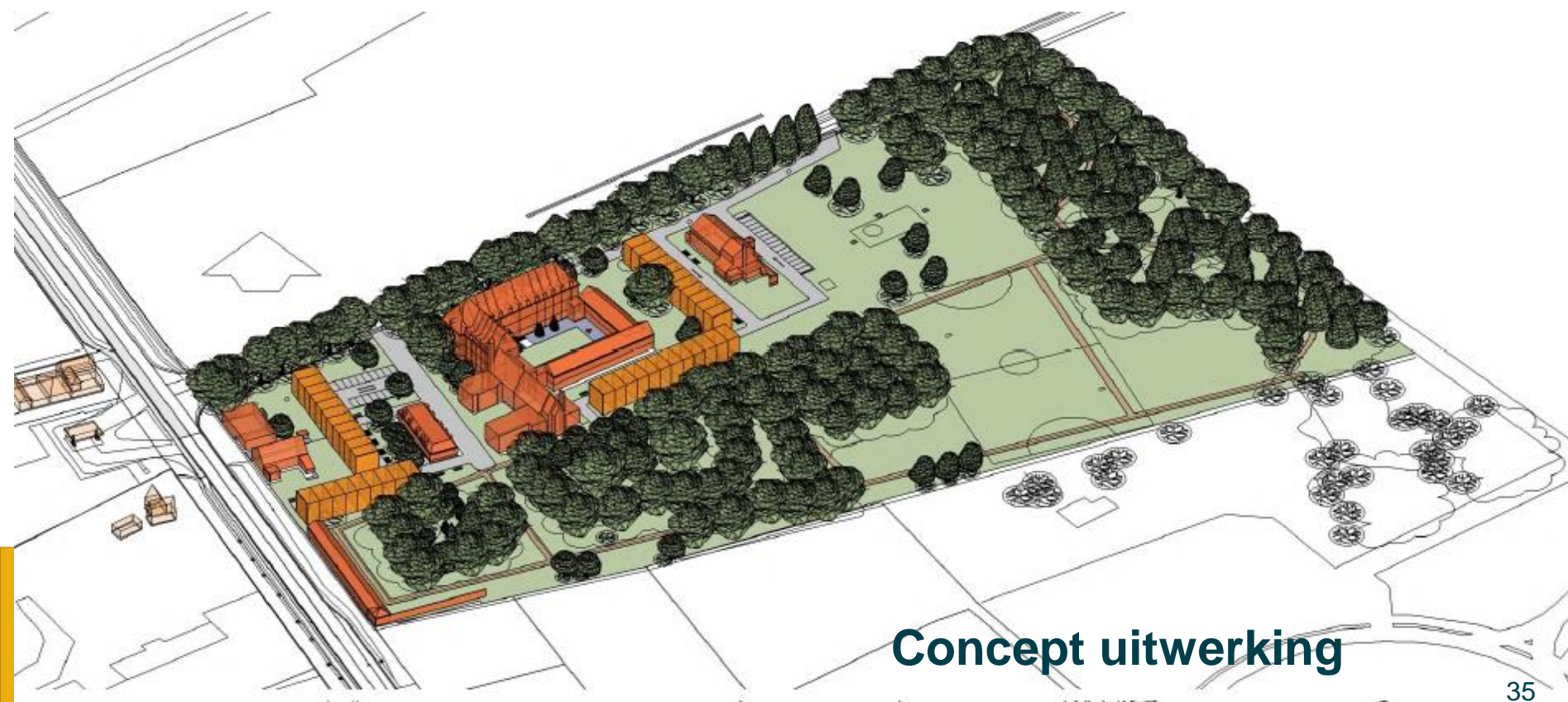
- Momenteel worden de adviesdiensten uitgevraagd.
- Met de architect en verschillende adviseurs worden de plannen verder uitgewerkt.
- De vergunningsaanvraag voor fase 1 (gebruik 'as is') wordt naar verwachting in het **eerste kwartaal van 2025** ingediend.
- De bouw, oplevering en ingebruikname voor fase 1 (gebruik 'as is') is naar verwachting in het **tweede of derde kwartaal van 2025**.
- De vergunningsaanvraag voor fase 2 (uiteindelijke situatie) wordt naar verwachting in het **eerste kwartaal van 2026** ingediend.
- De bouw, oplevering en ingebruikname voor fase 2 (uiteindelijke situatie) is naar verwachting in het **derde kwartaal van 2027**.

## Ideeënitwisseling en meedenken

We zijn benieuwd wat u van de plannen vindt en vernemen graag of u ideeën of suggesties voor ons heeft.

Zo zijn we benieuwd hoe u denkt over (bijvoorbeeld):

- De voorzieningen op en rond de locatie?
- De verkeersveiligheidsvoorzieningen op en rond de locatie.



**Concept uitwerking**



*Centraal Orgaan opvang asielzoekers*

## **Bedankt voor uw aandacht**

Zodra de plannen verder zijn gevorderd geven we terugkoppeling over de verwerking van uw ideeën en vragen.

Van de bijeenkomsten wordt een verslag gemaakt en deze worden geplaatst op de website

<https://www.coa.nl/nl/locatie/venlo-beckersweg>

## **Overige vragen?**