

# VRIES AZC TAARLOSEWEG

## STEDENBOUWKUNDIG PLAN

15 Januari 2024

## **1 Stedenbouwkundig plan**

Plankaart

Toelichting

Typologieën

Principe doorsnedes

## **2 Oppervlakten plangebied e.o.**

## **3 Sfeerbeeld & voorzieningen**

Openbare ruimte

## **4 Impressie woonunits**

**Colofon**



Plangebied

# 1 STEDENBOUWKUNDIG PLAN

Plankaart



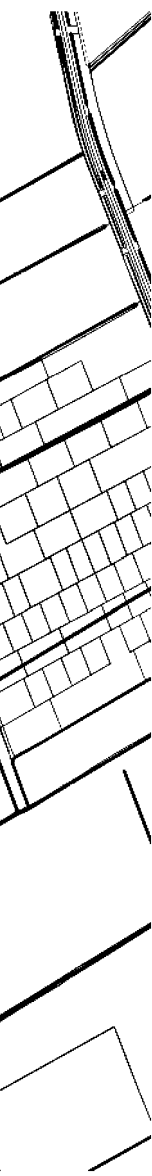
## Legenda

-  Bebouwing
-  Rijbaan
-  Verharding hof
-  Verhoging hof
-  Voetpad
-  Parkeervakken
-  Fietsenstalling
-  Gras / gazon
-  Boom
-  Haag
-  Bestaand bos + pad
-  Struweel
-  Watergang
-  Wadi
-  Trapveld
-  Speeltoestellen

# 1 STEDENBOUWKUNDIG PLAN

Toelichting





Vries is een eeuwenoud esdorp op de Rug van Rolde, een uitloper van het Drents Plateau. De Taarloseweg waaraan het plangebied is gelegen maakt onderdeel uit van het oude wegennetwerk over deze uitloper. Het gebied is momenteel in gebruik als agrarische grond. Het voornemen is om hier een tijdelijke opvang asielzoekerscentrum (AZC) te realiseren in combinatie met 48 flex-woningen.

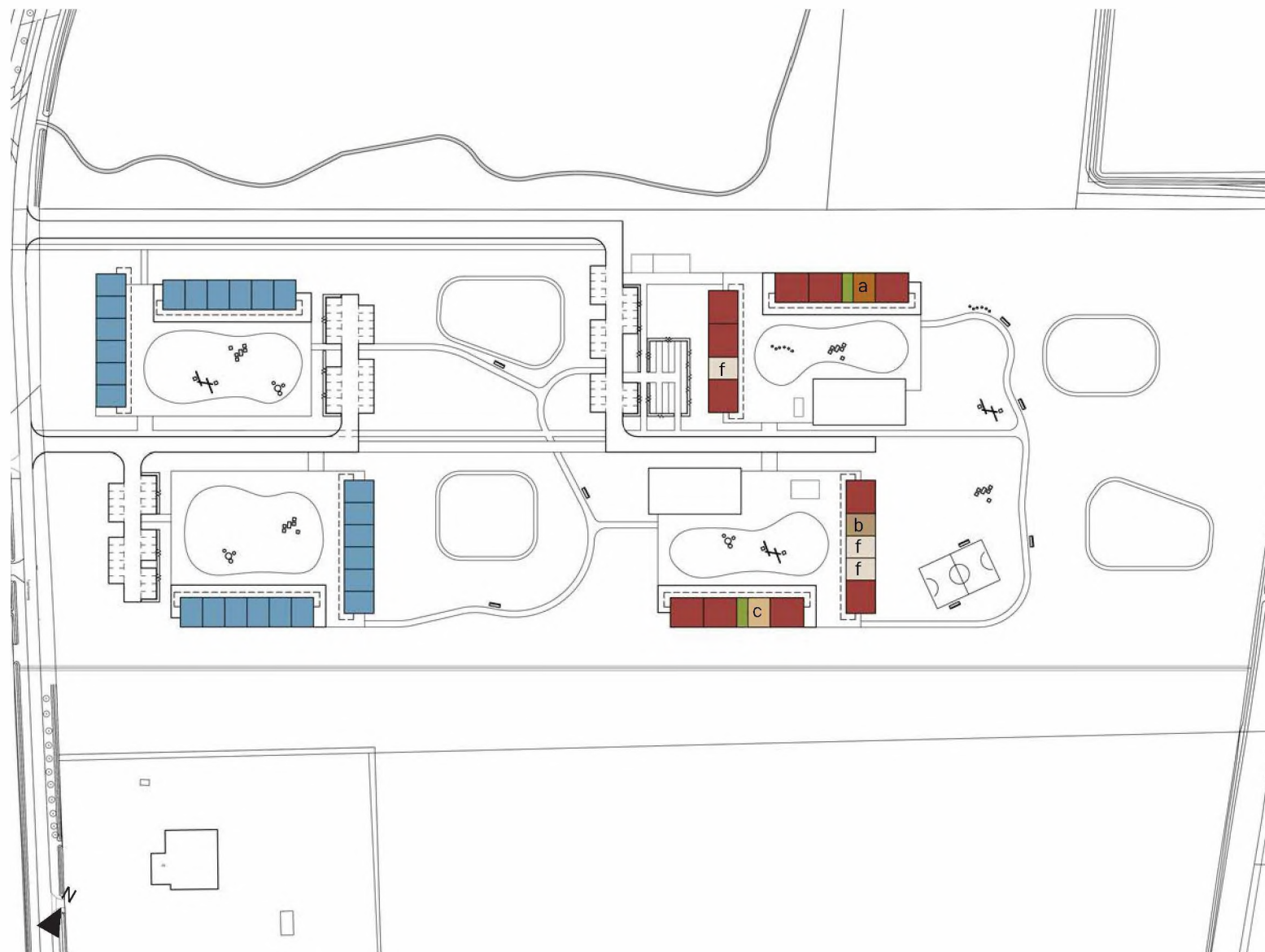
Het plan wordt gevormd door een centrale as waaraan vier hoven zijn gesitueerd. Via de as zijn de benodigde parkeerplaatsen (geclusterd in twee parkeercoffers) te bereiken evenals de voorzieningen voor het stallen van de fietsen. De as eindigt in een vizier op het landschap. Bij een mogelijke transformatie van het gebied naar een (permanent) woongebied kan de as indien noodzakelijk verder worden doorgezet. Aan de noordzijde van het plangebied ligt een tweede ontsluitingsweg. Ook deze weg kan bij een mogelijke ontwikkeling van het achterliggend gebied tot woongebied worden voortgezet.








De twee hoven aan de straatzijde zijn bestemd voor de flex-woningen. De twee meer naar achter gelegen hoven zijn bestemd voor het AZC. De hoven bestaan hier uit een combinatie van units ten behoeve van de huisvesting van asielzoekers en deels ondersteunende voorzieningen. De binnenzijde van de hoven omvat een pleinruimte met daarin een gemeenschappelijk veld waar ruimte is voor groen, verblijf en spel. Vanuit de hoven zijn zichtlijnen opgenomen naar het buitengebied en/of de centrale as.

De randen van het plangebied worden versterkt door boombeplanting. Op deze wijze worden de hoven ruimtelijk nog sterker omkaderd en wordt eveneens het zicht op de locatie ontnomen. In het noordoosten van het plangebied en tussen de hoven met flexwoningen en de hoven bestemd voor het AZC zijn de benodigde wadi's geplaatst om overtollig hemelwater op te vangen.

# 1 STEDENBOUWKUNDIG PLAN

## Typologieën



Modulen	Aantal
 PMC 11	4
 PMC 12a	2
 PMC 12b	2
 PMC 12c	2
 PMC 12f	6
 PMC 14	22
 FLEX (PMC 12f)	48
<hr/>	
Totaal	86

Bouwhoogte:  
Alle bouwblokken bestaan uit 2  
bouwlagen.

# 1 STEDENBOUWKUNDIG PLAN

Principe doorsnedes



# 1 STEDENBOUWKUNDIG PLAN

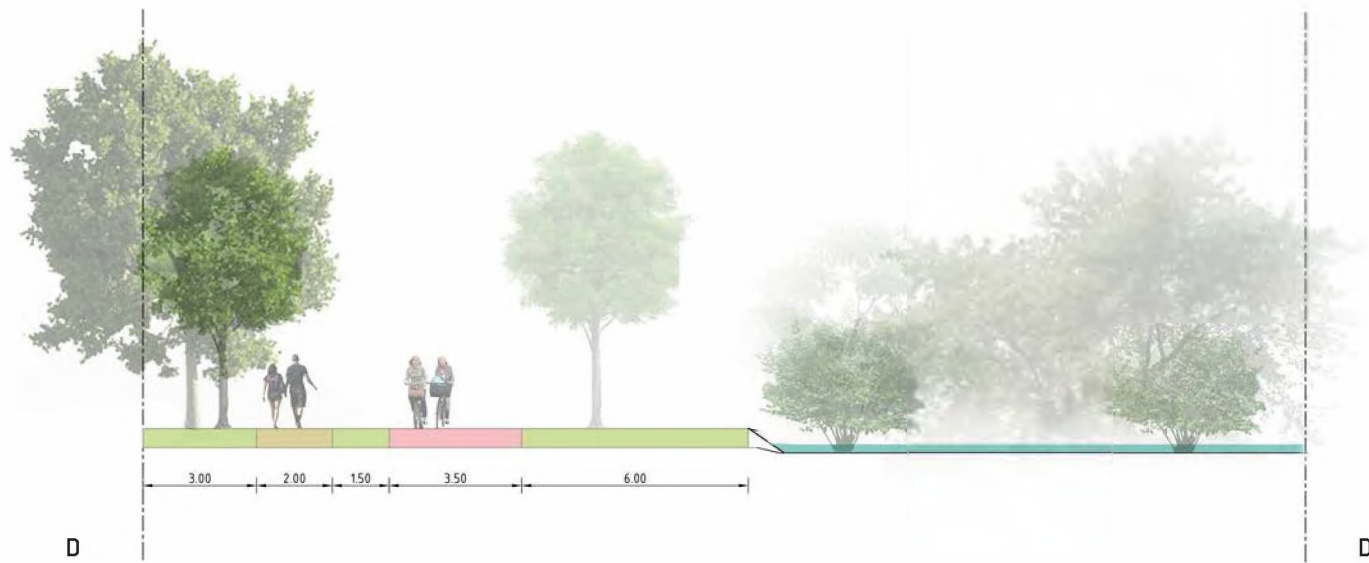
Principe doorsnedes



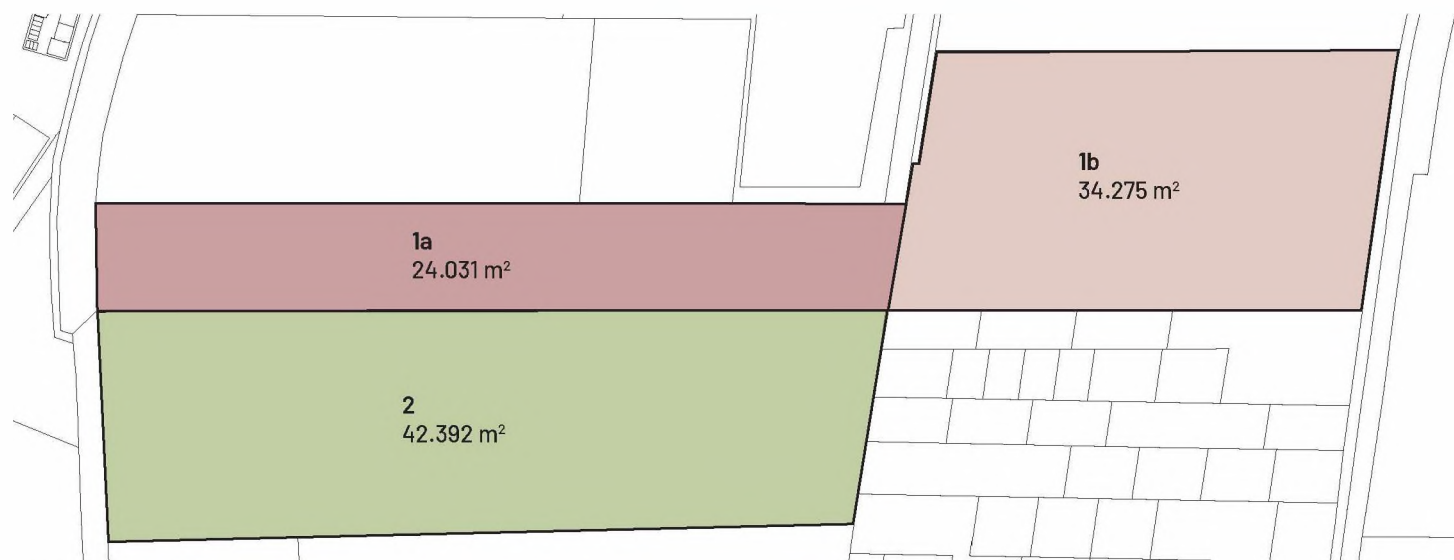


# 1 STEDENBOUWKUNDIG PLAN

Principedoorsnedes



## 2 OPPERVLAKTEN PLANGEBIED e.o.



<b>1a</b>	24.031 m <sup>2</sup>
<b>1b</b>	34.275 m <sup>2</sup>
<b>2</b>	42.392 m <sup>2</sup>

---

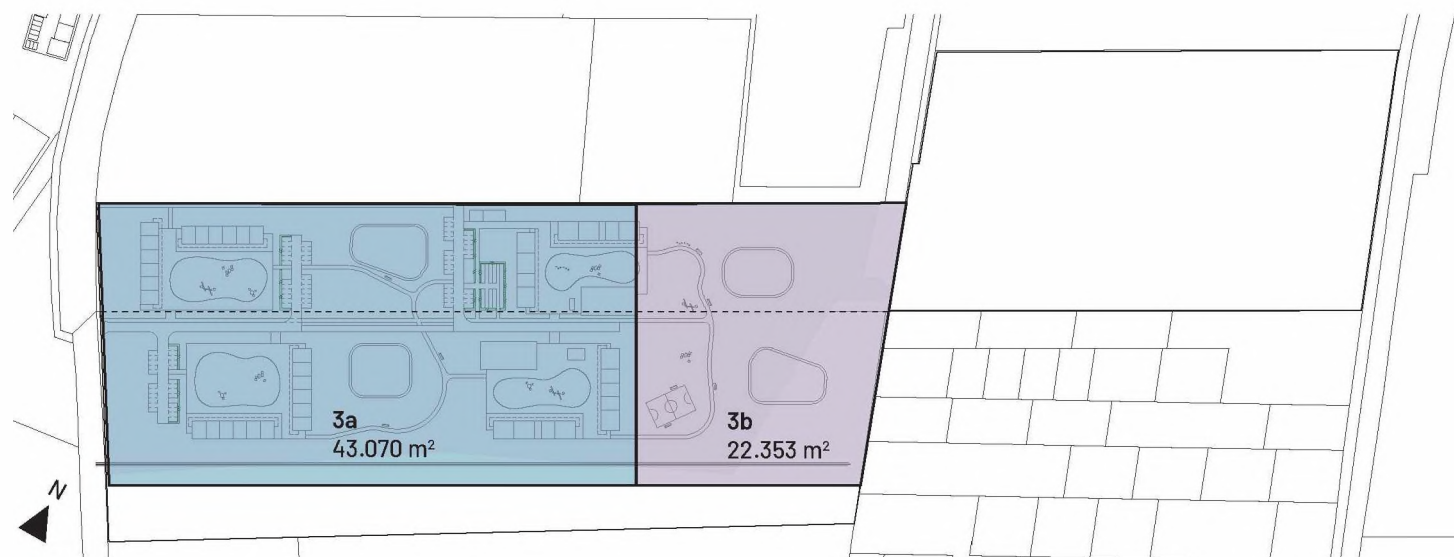
105.698 m<sup>2</sup>

<b>1a</b>	24.031 m <sup>2</sup>
<b>2</b>	42.392 m <sup>2</sup>

---

65.423 m<sup>2</sup>

Kadastrale grenzen



<b>3a</b>	43.070 m <sup>2</sup>
<b>3b</b>	22.353 m <sup>2</sup>

---

65.423 m<sup>2</sup>

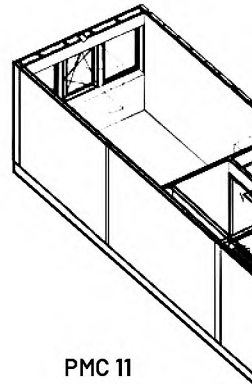
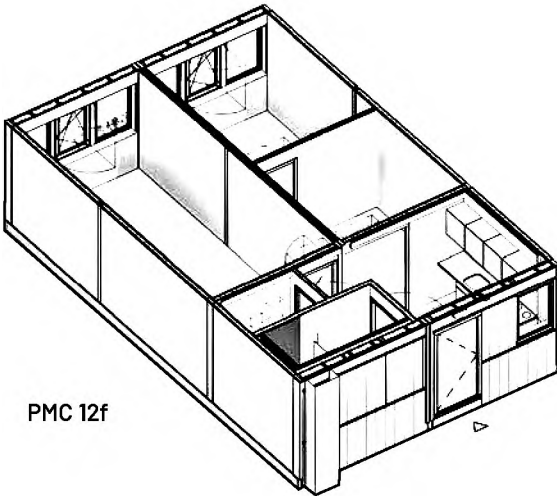
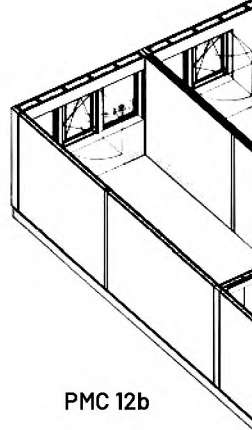
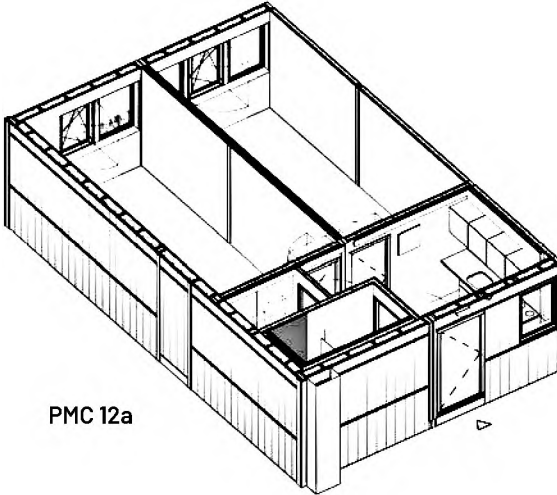
Plangebied

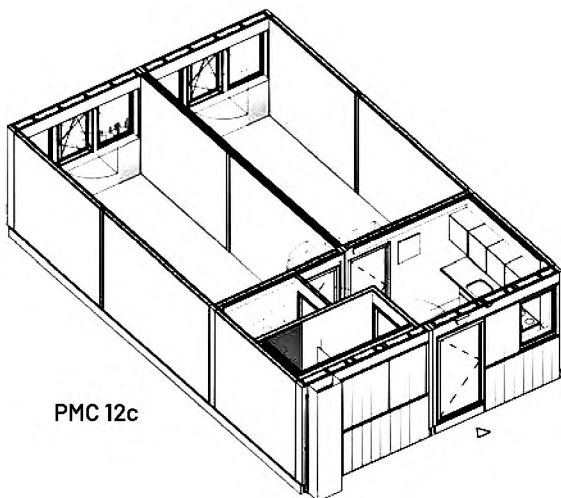
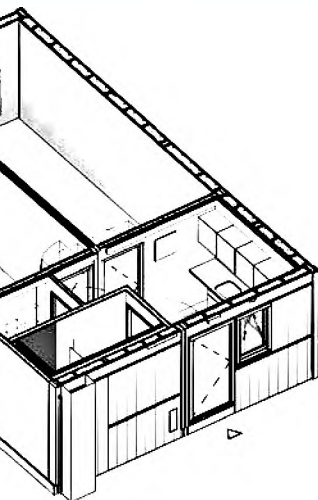
### 3 SFEERBEELD & VOORZIENINGEN

Openbare ruimte

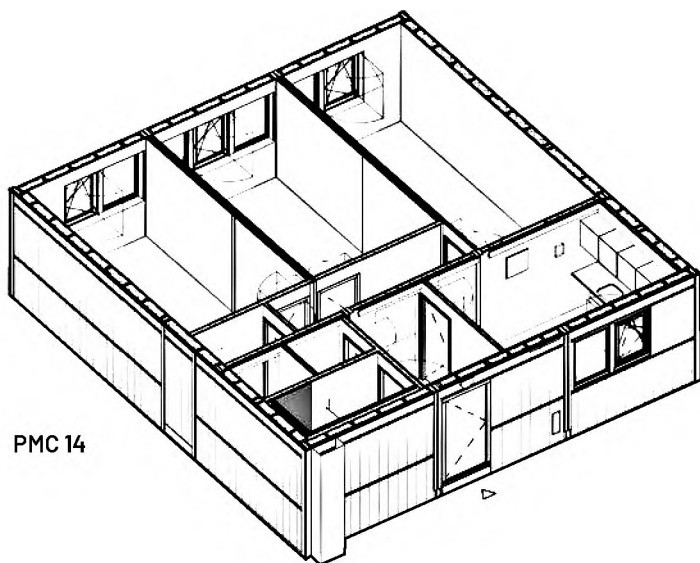
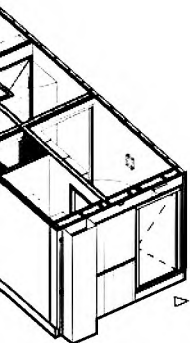


## 4 IMPRESSIE WOONUNITS





PMC 12c



PMC 14

## COLOFON

Buro Stedenbouw  
Kerkplein 5  
8121 BM Olst



5.1.2.e

E. 5.1.2.e@burostedenbouw.nl

www.burostedenbouw.nl

Opdrachtgever : Centraal Orgaan opvang asielzoekers (COA)  
Projectnummer : P06216  
Contactpersoon : 5.1.2.e

Datum : 15.01.2024

Buro Stedenbouw is onderdeel van:



# Bestuursovereenkomst inzake de vestiging van een opvanglocatie

**Versie 18 januari 2024**

## **Bestuursovereenkomst inzake de vestiging van een opvanglocatie**

### **Partijen**

- a. Het Centraal Orgaan opvang asielzoekers, gevestigd aan de Rijnstraat 8 te Den Haag, hierbij vertegenwoordigd door de bestuursvoorzitter, de heer dr. mr. M. Schoenmaker, hierna te noemen: ‘COA’
  
- b. De gemeente Tynaarlo, gevestigd aan Kornoeljeplein 1, hierbij vertegenwoordigd door de burgemeester, de heer M.J.F.J. Thijsen, hierna te noemen: ‘het gemeentebestuur’

### **Overwegende:**

- dat het COA tot kerntaak heeft de opvang en begeleiding van vreemdelingen;
- dat het gemeentebestuur bereid is mee te werken aan de opvang van vreemdelingen in een opvanglocatie binnen de gemeente;
- dat het COA en het gemeentebestuur een optimaal functioneren van de opvanglocatie in de plaatselijke gemeenschap en in relatie tot de betrokken diensten en instellingen willen bewerkstelligen door het maken van afspraken en het treffen van de nodige voorzieningen;
- dat de bestuursovereenkomst onverlet laat dat het COA voor het gebruik van de opvanglocatie over de benodigde vergunningen moet beschikken;
- dat het gemeentebestuur zich binnen haar publiekrechtelijke verantwoordelijkheden inspant voor een zorgvuldige en voortvarende vergunningverlening;
- dat het Faciliteitenbesluit Opvangcentra, d.d. 29 juli 1994 (Stb. 636) en de aanvullingen van 8 juni 1998 (Stb. 347) en 25 januari 2001 (Stb. 60) van toepassing zijn, alsmede eventuele toekomstige wijzigingen en aanvullingen;
- dat de directe verantwoordelijkheid voor het nemen van de noodzakelijke maatregelen op de beleidsterreinen Onderwijs, Gezondheidszorg en Openbare orde en Veiligheid, behalve bij de gemeente en het COA, bij meerdere partijen ligt;
- dat het uitgangspunt is dat de randvoorwaarden voor de te nemen maatregelen in verband met de opvang van vreemdelingen op de beleidsterreinen Onderwijs, Gezondheidszorg en Openbare Orde en Veiligheid voldoende in bestaande wet- en regelgeving zijn vastgelegd.



Komen het volgende overeen:

#### Artikel 1 - Definities

In deze overeenkomst wordt verstaan onder:

- a) Asielzoeker: de persoon die in de opvanglocatie van het COA wordt opgevangen, zoals bedoeld in artikel 3 van de Wet Centraal Orgaan opvang asielzoekers. Het betreft hier zowel asielzoekers, als vergunninghouders (voormalige asielzoekers die inmiddels een verblijfsvergunning hebben), die nog geen reguliere huisvesting in een gemeente hebben, danwel vreemdelingen die in artikel 3, derde lid van de Regeling verstrekkingen en andere categorieën vreemdelingen (Rva) met een asielzoeker gelijk zijn gesteld;
- b) Capaciteitsplaatsen: plaatsen in een opvanglocatie beschikbaar voor de opvang van asielzoekers, zoals bedoeld in artikel 1.b van het Faciliteitenbesluit;
- c) Opvanglocatie: een opvangvoorziening waarin door of onder verantwoordelijkheid van het COA opvang wordt geboden aan asielzoekers. Hieronder vallen een Opvanglocatie of een Noodopvang.
- d) Datum van ingebruikname: de datum waarop de eerste asielzoeker gebruik maakt van de opvanglocatie;
- e) Faciliteitenbesluit: het Faciliteitenbesluit Opvangcentra d.d. 29 juli 1994 (Stb. 636).

#### Artikel 2 - Opvanglocatie

1. Het gemeentebestuur stemt in met het gebruik van de opvanglocatie aan de Taarloseweg te Vries, kadastraal bekend als VRI00 T 1175 en VRI00 T 3155, door het COA.
2. Het COA gebruikt de opvanglocatie onder eigen verantwoordelijkheid als een opvanglocatie ten behoeve van de opvang van asielzoekers.

#### Artikel 3 – Aantal asielzoekers en capaciteitsplaatsen

1. In de opvanglocatie worden maximaal 228 asielzoekers opgevangen.
2. In de opvanglocatie worden maximaal 250 capaciteitsplaatsen gerealiseerd.
3. Het COA spant zich in voor een evenwichtige samenstelling van de asielzoekers voor wat betreft herkomst, geslacht, leeftijd en gezinssituatie. Instroom is daarbij bepalend.
4. Op verzoek van het gemeentebestuur verstrekt het COA het gemeentebestuur informatie over het aantal en over de in het vorige lid bedoelde samenstelling van de asielzoekers dat in de gevraagde periode in de opvanglocatie verblijft.

#### Artikel 4 - Duur van de overeenkomst

1. De bestuursovereenkomst wordt aangegaan voor de duur van 15 jaar en vangt aan op de datum van ingebruikname.  
Op het moment dat de eerste asielzoeker gebruik maakt van de opvanglocatie wordt deze datum vastgelegd in de “Verklaring datum ingebruikname opvanglocatie”, zoals weergegeven in bijlage A en zal aan deze overeenkomst worden toegevoegd.
2. De overeenkomst eindigt van rechtswege na het verstrijken van de in lid 1 genoemde periode.
3. Het COA kan per aangetekende brief besluiten tot tussentijdse opzegging van de overeenkomst. Indien het COA overgaat tot tussentijdse opzegging geldt een opzegtermijn van tenminste 6 maanden.
4. Partijen kunnen gedurende de gebruikperiode in onderling overleg, uiterlijk drie maanden voor afloop van deze overeenkomst, besluiten tot verlenging van de overeenkomst voor een nader overeen te komen termijn.

#### Artikel 5 - Uitkeringen Faciliteitenbesluit

De aanspraak op verstrekking van de uitkering als bedoeld in artikel 3, eerste lid en artikel 4, eerste lid van het Faciliteitenbesluit, vangt aan op de datum van ingebruikname.

#### Artikel 6 - Aanvullende werkafspraken

In aanvulling op de bijlagen A en B kunnen het gemeentebestuur en het COA, rekening houdend met elkaars bevoegdheden en verantwoordelijkheden, nadere werkafspraken maken. Deze worden vastgelegd in een separaat document ‘Aanvullende Werkafspraken’. Het betreft hier eventuele aanvullingen en uitwerkingen op de in de toelichting Bestuursovereenkomst genoemde informatie. Dit kunnen afspraken zijn op het terrein van de organisatie van en diensten op de opvanglocatie.

#### Artikel 7 - Overige bepalingen

1. Bijlagen A (Verklaring datum ingebruikname opvanglocatie) en B (Toelichting Bestuursovereenkomst) behoren bij en geven een nadere toelichting en/of uitwerking van deze bestuursovereenkomst.
2. Indien de bestaande wet- en regelgeving op de beleidsterreinen Onderwijs, Gezondheidszorg en Openbare orde en veiligheid niet afdoende blijkt te zijn en hierdoor een knelpunt op dat onderdeel ontstaat, dan zullen het COA en het gemeentebestuur zich gezamenlijk inspannen dit knelpunt aan te kaarten bij het verantwoordelijke Ministerie.

3. In geval van een wijziging van wet- of regelgeving die gevolgen heeft voor deze overeenkomst, treden partijen met elkaar in overleg over hoe deze gevolgen het beste kunnen worden opgevangen.
4. Wijzigingen van deze overeenkomst zullen, na overeenstemming hierover tussen partijen, schriftelijk worden vastgelegd en als addendum aan deze overeenkomst worden gehecht.
5. In situaties waarin deze overeenkomst niet voorziet of in geval van geschillen, de uitleg en/of de uitvoering ervan, zullen partijen een maximale inspanning verrichten om deze geschillen in onderling overleg op te lossen.

Aldus overeengekomen, in tweevoud opgemaakt en ondertekend.

Vries

Den Haag

datum

datum

gemeente Tynaarlo

Centraal Orgaan opvang asielzoekers

M.J.F.J. Thijsen

dr. mr. M. Schoenmaker

burgemeester

bestuursvoorzitter

#### **BIJLAGEN:**

Bijlage A: Voorbeeld: Verklaring datum ingebruikname opvanglocatie;

Bijlage B: Toelichting Bestuursovereenkomst.

**Bijlage A Verklaring datum ingebruikname opvanglocatie**

(wordt door het COA verzonden zodra de opvanglocatie voor bewoning in gebruik is genomen)

College van burgemeester en wethouders van de gemeente [ naam ]

Ten aanzien van de Burgemeester, [ naam ]

Postbus [ Postbus Nummer ]

Postcode

[ datum ]

[ kenmerk ]

Onderwerp: Verklaring datum ingebruikname opvanglocatie [ plaats opvanglocatie ]

Geacht College,

Het Centraal Orgaan opvang asielzoekers (COA) bedankt het college voor alle gezamenlijke inspanningen om te komen tot het realiseren van een opvanglocatie in [naam gemeente]. Samen met u geven we invulling aan een maatschappelijk vraagstuk; het bieden van opvang en begeleiding aan asielzoekers in Nederland.

Met deze verklaring informeren wij u dat de opvanglocatie [plaats opvanglocatie] op [datum en jaar] voor de opvang en begeleiding van asielzoekers in gebruik wordt genomen. Dit is overeenkomstig artikel 4 van de bestuursovereenkomst.

Wij vertrouwen op een goede samenwerking met uw gemeente, met omwonenden en andere betrokken organisaties. Mocht u vragen hebben over de verklaring of over de opvanglocatie dan kunt u contact opnemen met [naam regiomanager / locatiemanager en e-mailadres].

Met vriendelijke groet,

Den Haag,

Centraal Orgaan opvang asielzoekers

5.1.2.e

5.1.2.e

5.1.2.e

5.1.2.e

5.1.2.e

## **Bijlage B Toelichting Bestuursovereenkomst**

### **I - Doel Bestuursovereenkomst**

#### Inleiding

Het Centraal Orgaan opvang asielzoekers (COA) zorgt er voor – op grond van de Wet COA - dat asielzoekers in een kwetsbare positie in een veilige en leefbare omgeving professioneel worden opgevangen en begeleid in een opvanglocatie. Het COA opent pas een opvanglocatie nadat de gemeente daarmee heeft ingestemd. In de bestuursovereenkomst staan afspraken tussen de gemeente en het COA over de vestiging en ingebruikname van een opvanglocatie.

Het COA dient over de benodigde vergunningen te beschikken voordat een opvanglocatie in gebruik wordt genomen. De gemeente is door het ondertekenen van de bestuursovereenkomst niet gebonden deze vergunningen te verlenen, maar partijen komen overeen dat de gemeente zich zal inspannen voor een zorgvuldige en voortvarende vergunningverlening.

#### Het doel van de bestuursovereenkomst is:

- 1.1 Afspraken vastleggen over de vestiging van een opvanglocatie in de gemeente.
- 1.2 Inzichtelijk maken van elkaars wettelijke bevoegdheden en verantwoordelijkheden op de beleidsterreinen Onderwijs, Gezondheidszorg en Openbare orde en Veiligheid, in relatie tot de opvanglocatie.

#### **1.1 Afspraken vastleggen over de vestiging van een opvanglocatie**

In de bestuursovereenkomst zijn afspraken opgenomen die nodig zijn voor het in gebruik nemen van de opvanglocatie. Daarbij valt te denken aan afspraken over welke locatie, of het een Opvanglocatie of Noodopvang betreft, het aantal bewoners, duur en welke wettelijke financiële uitkeringen beschikbaar worden gesteld (Faciliteitenbesluit).

Meer informatie over de praktische en financiële aspecten die de komst van een opvanglocatie met zich mee brengen, zoals communicatie, veiligheid, leefbaarheid, terugkeer en vertrek, bedrijfsvoering van het COA en ook over de uitkeringen en berekensystematiek van het Faciliteitenbesluit staan op de website van het COA <https://www.coa.nl/nl/een-azc-de-gemeente>

De gemeente heeft met het document ‘Aanvullende Werkafspraken’ de mogelijkheid om met het COA aanvullende werkafspraken te maken. Het betreft eventuele aanvullingen en uitwerkingen op de in deze overeenkomst genoemde informatie. Dit gebeurt onder erkenning van elkaars bevoegdheden en verantwoordelijkheden.

### Aantal asielzoekers en capaciteitsplaatsen

Voor het COA is het van belang om de bezetting in een opvanglocatie optimaal te kunnen gebruiken. Daarom worden in de Bestuursovereenkomst zowel het aantal asielzoekers als het aantal capaciteitsplaatsen benoemd. Om het maximum aantal asielzoekers te kunnen onderbrengen in de opvanglocatie, is het noodzakelijk om meer capaciteitsplaatsen beschikbaar te hebben. Zo kan het voorkomen dat een gezin bestaande uit vier personen in een wooneenheid met capaciteit voor vijf personen wordt geplaatst. De vijfde capaciteitsplaats blijft daardoor vacant. Daarom zijn meer capaciteitsplaatsen nodig dan het maximum aantal op te vangen asielzoekers. Niet elke capaciteitsplaats zal in de praktijk bezet worden.

Voor het COA is de instroom leidend bij het plaatsen van asielzoekers in opvanglocaties. Het COA maakt geen onderscheid naar nationaliteit, leeftijd, religie, seksuele geaardheid, achtergrond, etc.

### Faciliteitenbesluit

Indien in een gemeente een opvangcentrum is gevestigd heeft de gemeente recht op uitkeringen volgens het Faciliteitenbesluit. Aan de gemeente wordt jaarlijks door het COA een uitkering verstrekt op basis van het aantal door asielzoekers permanent te bezetten capaciteitsplaatsen verminderd met het aantal op 1 januari van het uitkeringsjaar in de basisregistratie personen ingeschreven bewoners van het opvangcentrum.

Het Faciliteitenbesluit maakt voor de bekostiging onderscheid tussen artikel 3 en 4 (Opvanglocatie) en artikel 5 (Noodopvang). De soort opvanglocatie (Opvangcentrum of Noodopvang) wordt vastgelegd in artikel 2, tweede lid van de Bestuursovereenkomst.

## **1.2 Onderwijs, Gezondheidszorg en Openbare orde en veiligheid**

Op bovengenoemde beleidsterreinen ligt de directe verantwoordelijkheid bij meerdere partijen. Dit is belangrijk om te constateren en te realiseren voor de komst van de opvanglocatie. Uitgangspunt is dat de voor de opvang van asielzoekers benodigde voorzieningen en de te nemen maatregelen afdoende zijn geregeld in de bestaande wet- en regelgeving. Indien de regelgeving op een bepaald onderdeel niet afdoende blijkt te zijn en hierdoor een knelpunt kan ontstaan, dan kunnen het COA en de gemeente zich gezamenlijk inspannen dit aan te kaarten bij het verantwoordelijke Ministerie.

### Onderwijs

In de Nederlandse leerplichtwet is opgenomen dat alle kinderen in de leerplichtige leeftijd naar school moeten. De gemeente is verantwoordelijk voor de huisvesting en inrichting van de onderwijsvoorzieningen en handhaving van de leerplicht. De leerplicht

geldt dus ook voor kinderen in de opvanglocatie. Vanaf het moment dat deze kinderen staan ingeschreven in de BRP heeft de gemeente de wettelijke taak de leerplicht van deze kinderen te handhaven.

Op grond van artikel 5a van het Faciliteitenbesluit kan de gemeente aanspraak maken op een uitkering verstrekt door het COA voor huisvesting van het basisonderwijs voor kinderen van de opvanglocatie.

Meer informatie over het organiseren van onderwijs aan asielzoekerskinderen staat op <https://www.coa.nl/nl/onderwijs-kinderen>.

#### Gezondheidszorg

Net als iedereen kunnen asielzoekers naar de huisarts, een verloskundige of het ziekenhuis. COA-medewerkers informeren asielzoekers over de Nederlandse gezondheidszorg en begeleiden minder zelfredzame bewoners bij hun gang naar de zorg. Op elk azc houdt een huisarts spreekuur. Met vragen over hun gezondheid kunnen de bewoners van een azc 24/7 bellen met een medisch contactcentrum.

#### GGD

Net als voor alle andere inwoners van Nederland is de GGD verantwoordelijk voor de publieke gezondheidszorg voor asielzoekers. Deze zorg omvat onder meer infectieziektepreventie en -bestrijding, gezondheidsvoorlichting en jeugdgezondheidszorg (JGZ). Ook voert de GGD bij aankomst in Nederland de verplichte controle op tuberculose uit, voor asielzoekers uit landen waar tbc veel voorkomt.

Meer informatie over gezondheidszorg staat op <https://www.coa.nl/nl/medische-zorg-aan-asielzoekers> en <https://www.coa.nl/nl/vergoeding-van-medische-zorg>

#### Jeugdhulp

Sinds 1 januari 2019 zijn gemeenten verantwoordelijk voor de jeugdhulp aan kinderen die in een opvanglocatie wonen en aan alleenstaande minderjarige vreemdelingen (amv). Gemeenten krijgen hiervoor een vergoeding op basis van het aantal kinderen in de Opvanglocatie.

Meer informatie over jeugdhulp staat op de website van de VNG <https://vng.nl/rubrieken/onderwerpen/asielzoekerskinderen>

#### Openbare orde en veiligheid

De burgemeester is op grond van de Gemeentewet verantwoordelijk voor de openbare orde en veiligheid in de gemeente. De burgemeester en officier van justitie maken op

grond van artikel 13 van de Politiewet in het driehoeksoverleg afspraken over de inzet van politie in de gemeente.

Het handhaven van de veiligheid binnen de opvanglocatie valt onder de verantwoordelijkheid van het COA. Indien incidenten binnen de opvanglocaties gevolgen kunnen hebben voor de openbare orde wordt door het COA in eerste instantie de politie geïnformeerd en indien nodig de burgemeester.

Om opvanglocaties veilig en leefbaar te houden, heeft het COA huisregels die asielzoekers in alle (nood)opvanglocaties moeten naleven. Laten zij hun medebewoners of COA-medewerkers niet in hun waarde of overtreden ze op een andere manier de huisregels? Dan treft het COA maatregelen. Strafbare feiten meldt het COA altijd bij de politie. Samen met de partners uit de bestuursrecht- en strafrechtketen treft het COA maatregelen tegen overlastgevers.

Uitgebreide informatie over veiligheid op een opvangcentrum staat op:  
<https://www.coa.nl/nl/veiligheid-en-rond-azcs> en <https://www.coa.nl/nl/overlast-en-maatregelen>.